

# LAUFEN CLEANET NAVIA

BEDIENUNGSANLEITUNG



**+1 JAHR  
GARANTIE**

Registrieren Sie Ihr Dusch-WC jetzt!  
[www.laufen-cleanet.com](http://www.laufen-cleanet.com)



**LAUFEN**



# INHALT

1	SICHERHEITS- UND WARNHINWEISE	4
2	EINFÜHRUNG	5
2.1	Hinweise	5
2.2	Dusch-WC: LED-Anzeige	5
3	IHR NAVIA DUSCH-WC IM ÜBERBLICK	6
3.1	Dusch-WC	7
3.2	Controller mit Drehknopf	7
3.3	NAVIA App	7
4	BEDIENUNG DES DUSCH-WCs	8
4.1	Gesäss-Dusche	9
4.1.1	Strahlstärke	9
4.1.2	Duschstrahlposition	9
4.1.3	Oszillieren	10
4.2	Sonderfunktionen über die App anwählen	10
4.2.1	Gerätespülung	10
4.2.2	Grundprofil einrichten	10
4.2.3	Wasserhärte	10
4.2.4	Heizungseinstellungen	10
5	WARTUNG UND REINIGUNG	11
5.1	Reinigung Sitz-Deckel-Einheit	11
5.2	Reinigung Keramik	11
5.3	Reinigung Kunststoffoberflächen und Metallteile	11
5.4	Geeignete Reinigungsmittel und -geräte sowie Tipps zur Reinigung	12
5.5	Nicht geeignete Reinigungsmittel und -geräte	12
5.6	Verbrauchsmaterial bestellen	12
5.7	Entkalkung	13
5.8	Duschkopf wechseln	14
5.9	Blendenring wechseln	15
6	STÖRUNGSBEHEBUNG	16
6.1	Meldungen und Störungen	16
7	ENTSORGUNG UND UMWELT	17
8	TECHNISCHE DATEN CLEANET NAVIA	18
9	RECHTLICHE HINWEISE	19

# 1 SICHERHEITS- UND WARNHINWEISE

## Bestimmungsgemässe Verwendung

Das Laufen Dusch-WC reinigt den Gesässbereich. Nicht zulässig sind davon abweichende Anwendungsmöglichkeiten. Glühende Zigaretten oder andere brennende Gegenstände dürfen nicht in die WC-Keramik geworfen werden. Laufen übernimmt keine Haftung für Schäden, die entstehen, weil das Gerät falsch angeschlossen, unsachgemäss bedient oder nicht bestimmungsgemäss verwendet wurde.

Eine unsachgemässe Bedienung ist unter anderem das Auslösen des Duschvorgangs ohne dass jemand auf dem Dusch-WC sitzt. Dadurch können Wasserschäden im angrenzenden Raum entstehen.

Menschen mit körperlichen, sensorischen oder geistigen Einschränkungen sowie mit dem Gerät völlig unvertraute Personen (insbesondere Kinder) dürfen das Dusch-WC nur unter Beaufsichtigung bzw. Anweisung einer verantwortlichen Person benutzen.

## Warnhinweise / Vorsichtsmassnahmen (Ihre Sicherheit)

Nehmen Sie nie ein defektes Gerät in Betrieb.

Zum Betrieb Ihres Laufen Dusch-WCs darf kein Regen- oder Grauwasser sowie kein voll entsalztes Wasser, sondern nur Trinkwasser verwendet werden.

Kontrollieren Sie regelmässig, ob alle Funktionen normal ausgeführt werden. Sollte der Verdacht bestehen, dass das Gerät defekt sein könnte, trennen Sie es sofort vom Stromnetz und setzen Sie sich mit dem Laufen Kundendienst in Verbindung.

Öffnen Sie das Gerät nicht selbst und setzen Sie es nicht selbst instand. Installieren Sie nichts Zusätzliches und nehmen Sie keine Modifikationen vor. Das Gerät weist strom führende Bestandteile auf. Daher kann das Öffnen lebensgefährlich sein!

Reparaturen, die nicht fachgemäss durchgeführt werden, können gefährliche Unfälle, Betriebsstörungen sowie Beschädigungen am Gerät und der Einrichtung zur Folge haben. Deshalb müssen Reparaturen immer von ausgebildeten und dafür zugelassenen Fachpersonen mit originalen Ersatz- und Zubehörteilen vorgenommen werden.

Reinigung und Wartung des Geräts darf nicht von Kindern ohne Aufsicht erfolgen. Eine Installation darf nur unter Verwendung neuer Schlauchsätze erfolgen. Alte Schlauchsätze dürfen nicht wiederverwendet werden.

Es darf nur originales Elektroanschluss-, Wasseranschluss- und Ersatzteilmaterial verwendet werden. Für die Reinigung und Pflege sowie die Entkalkung nur original Laufen oder durch Laufen empfohlene Produkte verwenden. Bei Verwendung anderer Produkte wird jede Haftung abgelehnt.

Die Konformitätserklärung finden Sie online unter [www.laufen-cleanet.com](http://www.laufen-cleanet.com)

# 2 EINFÜHRUNG

## 2.1 HINWEISE



Menu



Info



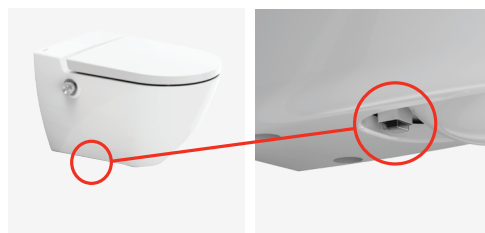
Duscheinstellungen



Hilfe

## 2.2 DUSCH-WC: LED-ANZEIGE

Auf der Unterseite des Geräts befindet sich die LED-Anzeige. Sie informiert über erforderliche Wartungen oder mögliche Störungen an Ihrem Dusch-WC.

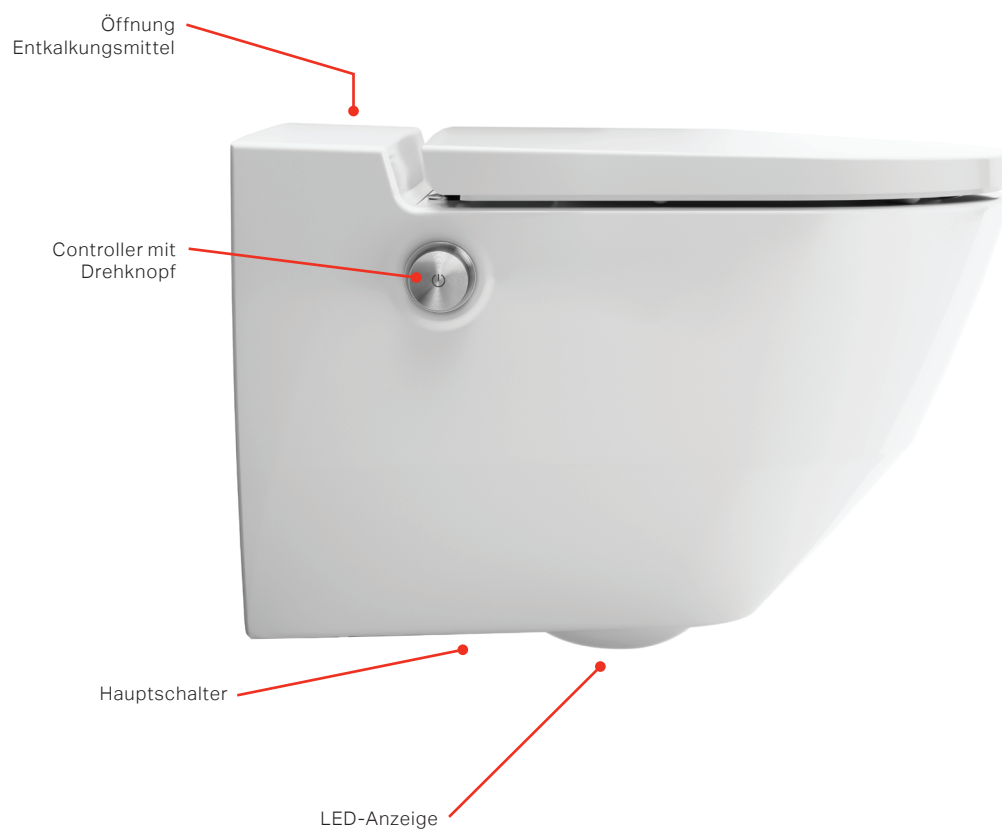


LED-Anzeige

	LED-Anzeige	Information	Beschreibung
keine Anzeige		Normalbetrieb	Alles in Ordnung.
rot permanent		Pflegehinweis	Bitte entkalken Sie Ihr Dusch-WC. <b>i</b> Weiterführende Informationen und Beschreibungen zum Hinweis finden Sie unter Punkt 5.7, Entkalkung.
rot blinkend		Pflegeprogramm aktiv	Wenn die rote LED-Anzeige blinkt, ist die Entkalkung aktiv. <b>i</b> Weiterführende Informationen und Beschreibungen finden Sie unter Punkt 5.7, Entkalkung.
rot schnell blinkend		Störungshinweis	Bitte kontaktieren Sie uns unter <a href="http://www.laufen-cleanet.com">www.laufen-cleanet.com</a> <b>i</b> Weiterführende Informationen und Beschreibungen zum Problem finden Sie unter Punkt 6, Störungsbehebungen.

# 3 IHR NAVIA DUSCH-WC IM ÜBERBLICK

## 3.1 DUSCH-WC



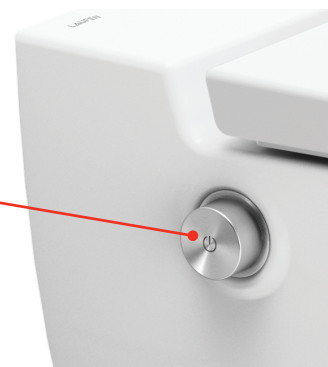
# 3 IHR NAVIA DUSCH-WC IM ÜBERBLICK

## 3.2 CONTROLLER MIT DREHKNOPF

Durch Drehen und Drücken des rechts angeordneten Controllers können Sie das Laufen Dusch-WC ganz einfach bedienen. Folgende Funktionen sind über den Controller steuerbar:

- Gesäss-Dusche
- Strahlstärke
- Duschstrahlposition
- Oszillieren

Controller mit Drehknopf



## 3.3 LAUFEN APP

Mit der Laufen App für iPhone und Android lässt sich Ihr Dusch-WC einfach bedienen, wertvolle Sonderfunktionen inklusive. Weiterführende Beschreibungen finden Sie unter Punkt 4.2. Es wird keine aktive Internetverbindung benötigt.

### Hauptmenü

- Gesäss-Dusche
- Strahlstärke
- Duschstrahlposition
- Wassertemperatur
- Oszillieren
- Grundprofilverwaltung
- Gerät-Verbindung

### Wartungsmenü

- Entkalkungsfunktion
- Gerätespülung
- Temperatureinstellungen und ECO Modus
- Einstellungen Wasserhärte
- Einstellungen Sprache und Land
- Geräteinformation
- Bestellung Verbrauchsmaterial

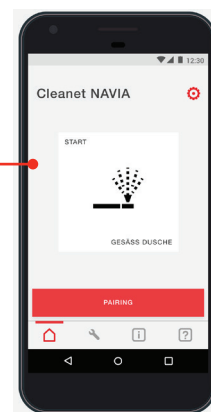
### Infomenü

- Geräteinformation
- Seriennummernverzeichnis
- Download von Anleitungen

### Servicemenü

- Servicemeldungen erfassen
- Erste Hilfe, Fragen und Antworten
- Erklärung der iCons und Symbole

Laufen App



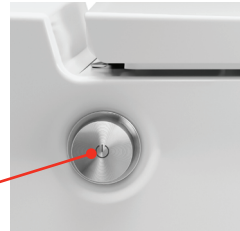
Installieren Sie die kostenlose App direkt aus dem App Store oder Google Play.



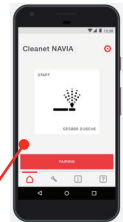
# 4 BEDIENUNG DES DUSCH-WCs

Ihr Laufen Dusch-WC kann wahlweise über den Controller mit Drehknopf oder über die Laufen App bedient werden.

Controller mit Drehknopf



Laufen App



Gesäss-Dusche			
Strahlstärke minus / plus			
Duschstab vor			
Duschstab zurück			
Oszillieren			
Stopp	STOP 		



# 4 BEDIENUNG DES DUSCH-WCs

## 4.1 GESÄSS-DUSCHE



Wenn Sie auf dem Dusch-WC sitzen, können Sie den Controller auf der rechten Seite kurz drücken, um die Gesäss-Dusche zu starten. Um die Gesäss-Dusche vorzeitig zu stoppen, können Sie den Controller erneut drücken.



Wenn Sie ein weiteres Mal duschen möchten, können Sie den Controller erneut drücken, während der Duschstab nach dem ersten Vorgang zurückfährt.



Die Heizung ist ab Werk immer eingeschaltet (siehe Punkt 4.2.3). Wenn Sie wiederholt duschen wird das Wasser kontinuierlich kühler.



Ab Werk ist die Duschzeit von 25 Sekunden voreingestellt.



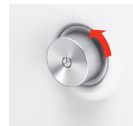
Eine unsachgemäße Bedienung ist unter anderem das Auslösen des Duschvorgangs ohne dass jemand auf dem Dusch-WC sitzt. Dadurch können Wasserschäden im angrenzenden Raum entstehen.

### 4.1.1 STRAHLSTÄRKE

Die Strahlstärke ist in 7 Stufen verstellbar. Während des Duschvorgangs können Sie durch Drehen des Controllers die Strahlstärke verstellen.



Drehen Sie den Controller nach vorne, um die Strahlstärke zu erhöhen.



Drehen Sie den Controller nach hinten, um die Strahlstärke zu reduzieren.



Ab Werk ist die Strahlstärke 4 von 7 voreingestellt.

### 4.1.2 DUSCHSTRAHLPOSITION

Die Position des Duschstrahls ist in 7 Stufen verstellbar. Während des Duschvorgangs können Sie den Controller drücken und gleichzeitig nach vorne oder hinten drehen. Der Duschstrahl folgt der Drehrichtung.



Drücken Sie den Controller und drehen Sie ihn gleichzeitig gedrückt nach vorne, um den Duschstrahl nach vorne zu bewegen.



Drücken Sie den Controller und drehen Sie ihn gleichzeitig gedrückt nach hinten, um den Duschstrahl nach hinten zu bewegen.



Ab Werk ist die Strahlposition 4 von 7 voreingestellt.

### 4.1.3 OSZILLIEREN



Drücken Sie den Controller und drehen Sie ihn schnell zweimal vor und zurück, um eine automatische Vor- und Rückwärtsbewegung des Duschstrahls zu erzeugen.

# 4 BEDIENUNG DES DUSCH-WCs

## 4.2 SONDERFUNKTIONEN ÜBER DIE APP ANWÄHLEN

Die Laufen App ermöglicht Ihnen praktische Sonderfunktionen, die Sie ausschliesslich über Ihr Smartphone anwählen können.

### 4.2.1 GERÄTESPÜLUNG



Mit der Gerätespülung können Sie Ihr Dusch-WC zwecks Reinigung vollständig durchspülen und mit frischem Wasser versorgen. Insbesondere nach längerem Stillstand (z.B. nach den Ferien) empfiehlt es sich, eine Gerätespülung durchzuführen.

### 4.2.2 GRUNDPROFIL EINRICHTEN



Die Laufen App erlaubt Ihnen die Speicherung eines individuellen Benutzerprofils. Hierbei können Sie die gewünschte Strahlstärke und -position individuell einstellen.

### 4.2.3 WASSERHÄRTE



In der Laufen App können Sie die Wasserhärte Ihres Leitungswassers abspeichern, um einen optimalen Intervall der automatischen Entkalkungsfunktion sicherzustellen.

Um die Wasserhärte zu messen, haben Sie verschiedene Möglichkeiten:

- Fragen Sie Ihre zuständige Wasserversorgung an. Üblicherweise finden Sie diese Information zudem auf Ihrer Wasserabrechnung.
- Werkeinstellung: 25–35 °fH

### 4.2.4 HEIZUNGSEINSTELLUNGEN



Via App können Sie die Heizungseinstellungen anpassen. Ab Werk ist die Heizung permanent eingeschaltet (EIN).

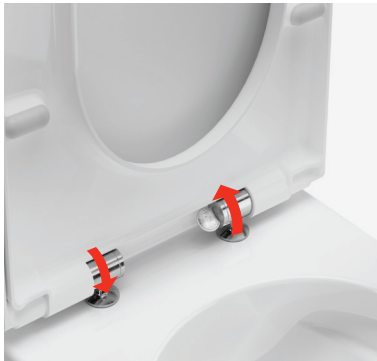


	Beschreibung
EIN	Die Boilerheizung ist permanent eingeschaltet und produziert und hält die gewünschte Wassertemperatur.
ECO	Die Boilerheizung schaltet ein, sobald Sie sich am Gerät durch ein kurzes Drehen des Controllers anmelden. Nach etwa 2 Minuten Aufheizzeit steht warmes Wasser zur Verfügung.
AUS	Die Boilerheizung ist permanent ausgeschaltet. Es steht nur kaltes Wasser zur Verfügung. Dies bedeutet den geringsten Energieverbrauch.

# 5 WARTUNG UND REINIGUNG

5.1

## REINIGUNG SITZ-DECKEL-EINHEIT



Sitz und Deckel sind aufgrund der Absenkautomatik eine Einheit. Zur besseren Reinigung des Dusch-WCs kann die Sitz-Deckel-Einheit ganz einfach abgenommen werden, in dem Sie den Sitz und Deckel nach oben klappen, mit einer Münze die Sicherungsschrauben lösen und den Sitz und Deckel beidseitig senkrecht aus dem Scharnier ziehen. Reinigen Sie Sitz und Deckel beispielsweise in der Badewanne mit lauwarmem Wasser. Sie dürfen zudem verdünnten milden Flüssigreiniger verwenden. Nach der Reinigung müssen Sie Sitz und Deckel wieder zusammenlegen und senkrecht in das Scharnier einführen und festziehen. Weitere Reinigungs- und Pflegehinweise finden Sie in der separaten Pflegeanleitung.

5.2

## REINIGUNG KERAMIK

Dank der spezialglasierten Vollkeramik sind aggressive Reinigungsmittel nicht länger notwendig. Reinigen Sie die Keramik mit einem handelsüblichen Allzweckreiniger und verdünnen Sie diesen mit Wasser. Benutzen Sie dazu einen Schwamm mit weicher, nicht kratzender Oberfläche oder ein Mikrofasertuch.



Für die Reinigung dürfen keine aggressiven oder scheuernden Mittel, Werkzeuge oder Instrumente verwendet werden.

5.3

## REINIGUNG KUNSTSTOFFOBERFLÄCHEN UND METALLTEILE

### Kunststoffoberflächen

- Sitz-Deckel-Einheit
- Blendenring und Duschkopf
- Entkalkung

### Metallteile

- Controller und Metallabdeckung
- Scharnier
- Duschstab

Wischen Sie diese Teile mit einem weichen, mit Wasser befeuchteten Tuch und eventuell mit einem sehr milden und verdünnten Spülmittel ab. Danach können sie mit einem weichen Tuch abgetrocknet werden.



Für die Reinigung dürfen keine aggressiven oder scheuernden Mittel, Werkzeuge oder Instrumente verwendet werden.

# 5 WARTUNG UND REINIGUNG

## 5.4 GEEIGNETE REINIGUNGSMITTEL UND -GERÄTE SOWIE TIPPS ZUR REINIGUNG

- leicht saure Reinigungsmittel wie Essig-, Allzweck-, Glas-, Bad- oder Kalkreiniger
- schäumende Reinigungsmittel
- Reinigungsmittel mit Wasser verdünnen
- ausschliesslich flüssige Reinigungsmittel verwenden
- Hautverträglichkeit des Reinigungsmittels sicherstellen
- normale WC-Bürsten
- weiche und nicht kratzende Schwämme
- Mikrofasertücher

---

## 5.5 NICHT GEEIGNETE REINIGUNGSMITTEL UND -GERÄTE

- abrasive und pulverförmige Reinigungs- oder Scheuermittel wie Scheuermilch, Sand und Scheuermilch
- starke, ätzende Mittel wie Stahl- oder Armaturenreiniger, aggressive Rohr- oder Ablaufreiniger, Laugen, Bleichmittel und Schimmelentferner
- chlorhaltige Reinigungsmittel
- augen- und hautreizende Reinigungsmittel
- harte und kratzende Schwämme
- Stahlwolle, Pfannenreiniger usw.
- spitze Gegenstände wie Spachtel zur mechanischen Reinigung

---

## 5.6 VERBRAUCHSMATERIAL BESTELLEN

Folgendes Verbrauchsmaterial können Sie auf [www.laufen-cleanet.com](http://www.laufen-cleanet.com) oder im Fachhandel bestellen.

	Artikel-Nr.
6 Entkalkungstabs für 2 Anwendungen	8.9260.4.000.000.1
Duschkopf und Blendenring	8.9260.6.000.000.1
Drehknopf	8.9260.8.000.000.1
Deckel Entkalkeröffnung	8.9260.7.000.000.1

Änderungen vorbehalten

# 5 WARTUNG UND REINIGUNG

## 5.7 ENTKALKUNG

Das Laufen Dusch-WC verfügt über ein integriertes Entkalkungsprogramm, das alle wasserführenden Teile entkalkt. Ihr Gerät erkennt die Notwendigkeit einer Entkalkung und weist Sie darauf hin (rote LED-Anzeige). Nach Erscheinen der Entkalkungsmeldung können Sie das Dusch-WC bis zum effektiven Entkalken wie gewohnt benutzen. Führen Sie die Entkalkung innerhalb weniger Tage nach Erscheinen der Meldung durch. Das Entkalkungsprogramm dauert rund 75 Minuten (LED-Anzeige blinkt rot).

Das Dusch-WC verkalkt gebrauchsbedingt. Die Verkalkung hängt vom Härtegrad des Wassers, der Temperatureinstellung und vom Gebrauch des Dusch-WCs ab.



Das gestartete Entkalkungsprogramm kann nicht unterbrochen werden. Die Dusch-WC-Funktionen sind während des Vorgangs gesperrt. Das Gerät kann jedoch als normales WC ohne Duschfunktion benutzt werden.



Wir weisen Sie darauf hin, dass bei der Verwendung von ungeeigneten Entkalkungsmitteln Beschädigungen am Gerät sowie Rückstände im Wasser nicht auszuschliessen sind. Garantie und Haftungsansprüche als Folge solcher Schäden werden ausdrücklich abgelehnt.



### Entkalkungsmeldung

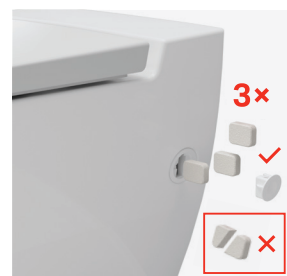
Die LED- Anzeige am Dusch-WC leuchtet rot.

Öffnen Sie den Deckel auf der rechten Seite der Keramik indem Sie darauf drücken.



Geben Sie 3 original Laufen Entkalkungsmittel Tabs in die Öffnung und klicken Sie den Deckel wieder ein. Das Entkalkungsprogramm wird automatisch durch das Dusch-WC gestartet.

Bei Laufen erhalten Sie das nötige Entkalkungsmittel. Es ist auf das Entkalkungsprogramm Ihres Geräts abgestimmt. Bitte verwenden Sie nur original Laufen Entkalkungsmittel.



Wenn die Entkalkung abgeschlossen ist, steht das Dusch-WC mit all seinen Funktionen wieder zum Gebrauch bereit.



Wir weisen Sie darauf hin, dass es bei Nichtdurchführung der vorgeschlagenen Entkalkung zu Beschädigungen am Gerät kommen kann. Garantie- und Haftungsansprüche als Folge solcher Schäden werden ausdrücklich abgelehnt.

---

Entkalkungsmittel

8.9260.4.000.000.1

---

Änderungen vorbehalten

# 5 WARTUNG UND REINIGUNG

## 5.8 DUSCHKOPF WECHSELN

Der Duschstab kann ausgefahren werden, um den Duschkopf zu reinigen oder zu ersetzen.



Drücken Sie den Controller und drehen Sie ihn gleichzeitig nach vorne, um den Duschstab nach vorne zu bewegen.

Ziehen Sie den Duschkopf vorsichtig ab.

Reinigen Sie den Duschkopf und entkalken Sie ihn mit handelsüblichem Entkalkungsmittel wie beispielsweise Putzessig.



Alle Dichtungen am Duschkopf müssen nach der Reinigung zwingend gefettet werden.

Bei Laufen oder über den Fachhandel können Ersatzduschköpfe bezogen werden, falls Sie einen Austausch bevorzugen.



Setzen Sie den gereinigten oder neuen Duschkopf vorsichtig auf.

Drücken Sie den Controller und drehen Sie ihn gleichzeitig nach hinten, um den Duschstab nach hinten zu bewegen.



	Artikel-Nr.
Duschkopf und Blendenring	8.9260.6.000.000.1

Änderungen vorbehalten

# 5 WARTUNG UND REINIGUNG

## 5.9 BLENDENRING WECHSELN

Wenn der Blendenring verkalkt oder verkratzt ist, kann er durch einen neuen Blendenring ersetzt werden. Ersatzblendenringe können bei Laufen oder über den Fachhandel bezogen werden.

Für den Wechsel des Blendenrings benötigen Sie ein Spezialwerkzeug. Dieses wird mit dem neuen Blendenring mitgeliefert.



Setzen Sie das Spezialwerkzeug am unteren Rand des Blendenrings an. Dort befindet sich eine Öffnung für das Werkzeug.

Drücken Sie das Werkzeug sanft nach unten, bis der Blendenring aus der Klickverankerung gehoben ist. Sichern Sie den Blendenring mit der zweiten Hand vor dem Herunterfallen. Heben Sie den Blendenring ganz ab und entfernen Sie ihn.



Setzen Sie den neuen Blendenring am oberen Rand an und klicken Sie ihn mit Druck ein. Achten Sie darauf, dass die Werkzeugöffnung nach unten ausgerichtet ist.

	Artikel-Nr.
Duschkopf und Blendenring	8.9260.6.000.000.1

Änderungen vorbehalten

# 6 STÖRUNGSBEHEBUNG




Elektrischer Schlag!  
Lebensgefahr!

- Öffnen Sie nie das Gerät, um es selbst zu reparieren.
- Setzen Sie sich mit dem Laufen Kundendienst in Verbindung.

## 6.1 MELDUNGEN UND STÖRUNGEN

### Laufen Kundendienst

Bitte kontaktieren Sie den Laufen Kundendienst bei Störungen, die Sie nicht mit Hilfe der Bedienungsanleitung beheben können.  
[www.laufen-cleanet.com](http://www.laufen-cleanet.com)

Meldungen und Störungen im Betrieb	Mögliche Ursachen	Abhilfe	Punkt
Keine Funktion	Hauptschalter ist ausgeschaltet.	Schalten Sie den Hauptschalter unten links am Gerät ein.	3.1
	Allgemeines Geräteproblem	Schalten Sie den Hauptschalter unten am Gerät aus, warten Sie ca. 1 Minute und schalten Sie wieder ein.	
	Stromversorgung ist unterbrochen.	Lassen Sie die Stromversorgung durch eine Fachkraft überprüfen.	
Controller funktioniert nicht.	Controller ist defekt.	Bitte kontaktieren Sie den Laufen Kundendienst.	
Wassertemperatur ist niedrig.	Heizung ist deaktiviert.	 Drücken Sie auf der App auf «allgemeine Einstellungen» und stellen Sie den Energiesparmodus auf ECO oder EIN.	
	Allgemeines Geräteproblem	Schalten Sie den Hauptschalter unten am Gerät aus, warten Sie ca. 1 Minute und schalten Sie wieder ein.	
Duschstrahl ist schwach oder es kommt kein Wasser.	Stärke des Duschstrahls ist zu niedrig eingestellt.	Erhöhen Sie die Stärke des Duschstrahls via Laufen App oder drehen Sie den Controller während des Duschvorgangs nach vorne. Speichern Sie die Einstellung im Grundprofil via App.	4.1.1
	Duschkopf ist verkalkt oder verstopft.	Führen Sie eine Entkalkung des Dusch-WC durch. Entkalken Sie den Duschkopf oder tauschen Sie ihn aus.	5.7 5.8
	Gesäss-Dusche zu oft in Folge in hoher Strahlstärke benutzt.	Bitte warten Sie mindestens zehn Minuten, bis die Gesäss-Dusche wieder uneingeschränkt benutzt werden kann.	
Duschstab fährt nicht zurück.	Dusch-WC ist defekt.	Schalten Sie den Hauptschalter unten am Gerät aus, warten Sie ca. 1 Minute und schalten Sie wieder ein. Bitte kontaktieren Sie den Laufen Kundendienst, falls sich keine Reaktion ergibt.	
Absenkautomatik bei Sitz-Deckel-Einheit funktioniert nicht.	Dämpfer ist defekt.	Bitte kontaktieren Sie den Laufen Kundendienst.	
Rote LED-Anzeige leuchtet permanent.	Entkalkung durchführen.	Werfen Sie drei Laufen Entkalkungsmittel Tabs in die Öffnung rechts von der Keramik.	
Rote LED-Anzeige leuchtet schnell.	Ein Fehler am Dusch-WC ist aufgetreten.	Schalten Sie den Hauptschalter unten am Gerät aus, warten Sie ca. 1 Minute und schalten Sie wieder ein. Bitte kontaktieren Sie den Laufen Kundendienst, falls sich keine Reaktion ergibt.	



# 7 ENTSORGUNG UND UMWELT



Das Laufen Dusch-WC entspricht den Anforderungen der EU-Richtlinie «Restriction of Hazardous Substances» (2002 / 95 / EC). Es ist weitgehend frei von umweltgefährdenden Stoffen wie Blei, Cadmium, Quecksilber oder Chrom VI.

## Sachgemässe Entsorgung von Altgeräten

In Elektroaltgeräten finden sich oft noch nutzbare Materialien. Gleichzeitig finden sich jedoch auch viele schädliche Stoffe, welche die Funktionstüchtigkeit und Sicherheit der Geräte gewährleisten. Durch falsche Behandlung oder unsachgemässe Entsorgung sind diese Stoffe für Mensch und Umwelt schädlich.



Das Symbol auf dem Typenschild Ihres Dusch-WC verweist auf die Unzulässigkeit einer Entsorgung mit dem herkömmlichen Haushaltsabfall. Bitte entsorgen Sie die verbrauchten Batterien fachgerecht. Eine Entsorgung im Haushaltsabfall ist unzulässig.

Bitte wenden Sie sich an die für Ihren Wohnort zuständige Sammelstelle, um Elektroaltgeräte zurückzugeben und deren Verwertung sicherzustellen.

Lagern Sie Ihr Altgerät bis zum Abtransport kindersicher.

Durch die Kennzeichnung der Kunststoffteile mit international genormten Zeichen wird eine Trennung nach sortenreinen Kunststoffabfällen ermöglicht. So kann Ihr altes Gerät umweltbewusst recycelt werden.

## 8 TECHNISCHE DATEN CLEANET NAVIA

Nennspannung	230 V (AC)
Netzfrequenz	50 Hz
Leistungsaufnahme Betrieb (max.)	1 150 W
Schutzart	IPX4
Schutzklasse	I
Fliessdruckbereich Wasser	0,1 bis 1 MPa oder 1 bis 10 bar
Belastung Sitz und Deckel (max.)	150 kg
Lagertemperaturbereich	1 bis +60 °C
Betriebstemperaturbereich	+5 bis +40 °C
Anzahl Druckstufen Dusche	7 Stufen
Anzahl Temperaturstufen Dusche	7 Stufen

### Masseinheiten

V = Volt, Hz = Hertz, W = Watt, m = Meter, MPa = Megapascal, bar = Bar, kg = Kilogramm, °C = Grad Celsius, s = Sekunde

Änderungen vorbehalten

Das Dusch-WC Cleanet Navia entspricht den Anforderungen der:

- EU-Richtlinie 2014 / 35 / EU (Niederspannungsrichtlinie)
- EU-Richtlinie 2014 / 30 / EU (EMV, elektromagnetische Verträglichkeit)
- EU-Richtlinie 2014 / 53 / EU (RED, Funkanlagen)
- EU-Richtlinie 2011 / 65 / EU (RoHS)
- EN 1717 / 13077

## 9 RECHTLICHE HINWEISE

Die vorliegende Anleitung beinhaltet wesentliche Informationen zur bestimmungsgemässen Verwendung, korrekten Bedienung sowie sachgerechten Wartung des Geräts.

Kenntnis und Befolgung der Anweisungen dieser Bedienungsanleitung sind Voraussetzung sowohl für die gefahrlose Benutzung des Geräts als auch für die Sicherheit bei dessen Betrieb und Wartung.

In dieser Bedienungsanleitung können nicht alle erdenklichen Einsatzmöglichkeiten und Fehlmanipulationen berücksichtigt werden.

Zudem wird auf Folgendes hingewiesen: Der Inhalt dieser Anleitung ist weder Teil einer früheren oder bestehenden Vereinbarung, Zusage oder eines Rechtsverhältnisses, noch ändert er eine bestehende Vereinbarung, Zusage oder ein Rechtsverhältnis ab. Jegliche Verpflichtung seitens Laufen ergibt sich aus den jeweiligen Garantiebestimmungen. Diese beinhalten auch die vollständige und massgebende Garantieverpflichtung von Laufen. Die Ausführungen in dieser Bedienungsanleitung stellen weder eine Erweiterung noch eine Einschränkung der Ansprüche aus den Garantiebestimmungen dar.

Diese Anleitung ist urheberrechtlich geschützt. Kopien und / oder Übersetzungen in eine andere Sprache dürfen nur mit vorheriger schriftlicher Zustimmung durch Laufen gemacht werden.

[WWW.LAUFEN-CLEANET.COM](http://WWW.LAUFEN-CLEANET.COM)